

# Installation Guide

**AXIS T8123-E Outdoor Midspan 30 W (1-port)**

**AXIS T8124-E Outdoor Midspan 60 W (1-port)**

ENGLISH

FRANÇAIS

DEUTSCH

ITALIANO

ESPAÑOL

## Legal Considerations

Video and audio surveillance can be prohibited by laws that vary from country to country. Check the laws in your local region before using this product for surveillance purposes.

## Electromagnetic Compatibility (EMC)


This equipment has been designed and tested to fulfill applicable standards for:

- Radio frequency emission when installed according to the instructions and used in its intended environment.
- Immunity to electrical and electromagnetic phenomena when installed according to the instructions and used in its intended environment.

**USA** – This equipment has been tested using a shielded network cable (STP) and found to comply with the limits for a Class B digital device, pursuant to part 15 of the FCC Rules. These limits are designed to provide reasonable protection against harmful interference in a residential installation. This equipment generates, uses and can radiate radio frequency energy and, if not installed and used in accordance with the instructions, may cause harmful interference to radio communications. However, there is no guarantee that interference will not occur in a particular installation. If this equipment does cause harmful interference to radio or television reception, which can be determined by turning the equipment off and on, the user is encouraged to try to correct the interference by one or more of the following measures:

- Reorient or relocate the receiving antenna.
- Increase the separation between the equipment and receiver.
- Connect the equipment into an outlet on a circuit different from that to which the receiver is connected.
- Consult the dealer or an experienced radio/TV technician for help.

**Canada** – This Class B digital apparatus complies with Canadian ICES-003.

**Europe** –  This digital equipment fulfills the requirements for RF emission according to the Class B limit of EN 55022.

**Australia** – This digital equipment fulfills the requirements for RF emission according to the Class B limit of AS/NZS CISPR 22.

**Japan** – この装置は、クラスB 情報技術装置です。この装置は、家庭環境で使用することを目的としていますが、この装置がラジオやテレビジョン受信機に近接して使用されると、受信障害を引き起こすことがあります。取扱説明書に従って正しい取り扱いをして下さい。

**Korea** – 이 기기는 가정용(B급) 전자파적합기기로서 주로 가정에서 사용하는 것을 목적으로 하며, 모든 지역에서 사용할 수 있습니다.

## Safety

This product complies with IEC/EN/UL 60950-1 and IEC/EN/UL 60950-22, Safety of Information Technology Equipment.

## Equipment Modifications

This equipment must be installed and used in strict accordance with the instructions given in the user documentation. This equipment contains no user-serviceable components. Unauthorized equipment changes or modifications will invalidate all applicable regulatory certifications and approvals.

## Liability

Every care has been taken in the preparation of this document. Please inform your local Axis office of any inaccuracies or omissions. Axis Communications AB cannot be held responsible for any technical or typographical errors and reserves the right to make changes to the product and documentation without prior notice. Axis Communications AB makes no warranty of any kind with regard to the material contained within this document, including, but not limited to, the implied warranties of merchantability and fitness for a particular purpose. Axis Communications AB shall not be liable nor responsible for incidental or consequential damages in connection with the furnishing, performance or use of this material. This product is only to be used for its intended purpose.

## RoHS

This product complies with both the European RoHS directive, 2002/95/EC, and the Chinese RoHS regulations, ACPEIP.



## WEEE Directive

The European Union has enacted a Directive 2002/96/EC on Waste Electrical and Electronic Equipment (WEEE Directive). This directive is applicable in the European Union member states. The WEEE marking on this product (see right) or its documentation indicates that the product must not be disposed of together with household waste. To prevent possible harm to human health and/or the environment, the product must be disposed of in an approved and environmentally safe recycling process. For further information on how to dispose of this product correctly, contact the product supplier, or the local authority responsible for waste disposal in your area. Business users should contact the product supplier for information on how to dispose of this product correctly. This product should not be mixed with other commercial waste.



## Support

Should you require any technical assistance, please contact your Axis reseller. If your questions cannot be answered immediately, your reseller will forward your queries through the appropriate channels to ensure a rapid response. If you are connected to the Internet, you can:

- download user documentation and software updates
- find answers to resolved problems in the FAQ database. Search by product, category, or phrase
- report problems to Axis support staff by logging in to your private support area
- chat with Axis support staff (selected countries only)
- visit Axis Support at [www.axis.com/techsup/](http://www.axis.com/techsup/)

# Safeguards

## NOTICE

- Store the Axis product in a dry and ventilated environment.
- Avoid exposing the Axis product to vibration, shocks or heavy pressure. Do not install the product on unstable brackets, unstable or vibrating surfaces or walls, since this could cause damage to the product.
- Only use applicable tools when installing the Axis product; excessive force could cause damage to the product.
- Do not use chemicals, caustic agents, or aerosol cleaners. Use a damp cloth for cleaning.
- Use only accessories that comply with technical specification of the product. These can be provided by Axis or a third party.
  
- Installation and removal of AXIS T8123-E/T8124-E must be carried out by **qualified personnel** only.
- The equipment is intended only for installation in a Restricted Access Location.
- This product is not intended to become a permanent part of the building structure.
- Read this Installation Guide before connecting AXIS T8123-E/T8124-E to its power source.
- Follow basic electricity safety measures whenever connecting AXIS T8123-E/T8124-E to its power source.
- Power supply cord must not be attached to the building surface nor run through walls, ceilings, floors and similar openings in the building structure.
- Measures must be taken to prevent physical damage to the power supply cord, including proper routing.
- A voltage mismatch can cause equipment damage and may pose a fire hazard. If the voltage indicated on the label is different from the power outlet voltage, do not connect AXIS T8123-E/T8124-E to this power outlet.
  
- **US version only.** All wiring and connections shall be in accordance with NFPA 70 (NEC).
- **US version only.** This product is fitted with a NEMA 5-15P plug for connection to the branch circuit. If other attachment methods are required, please reference local codes and requirements for proper connection to the branch circuit.
- AXIS T8123-E/T8124-E AC power plug shall be connected to a sealed box in order to meet EN 60529 level IP66 and NEMA 250 level 4x.
- AXIS T8123-E/T8124-E AC power lines shall be connected to the socket-outlet, which shall be installed near the equipment and easily accessible.
- **International version only.** AXIS T8123-E/T8124-E AC power lines shall be connected via an external 2-pole circuit breaker to the normal building installation wiring.
  
- AXIS T8123-E/T8124-E "DATA IN" and "DATA PWR OUT" ports are shielded RJ45 data sockets. They cannot be used as Plain Old Telephone Service (POTS) sockets. Only RJ45 data connectors can be connected to these sockets.
- Ensure cable length from Ethernet network source does not exceed 100 m (333 ft). AXIS T8123-E/T8124-E is not a repeater and does not amplify the Ethernet data signal.
- Use a splitter if desired, ensure that the splitter is connected close to the terminal and not on the Midspan.
- Designed to meet GR-1089-CORE lightning protection demands.

## Important

- This Axis product shall be used in compliance with local laws and regulations.
- Do not attempt to repair the product by yourself, contact Axis or your Axis reseller for service matters
- Installation and removal of AXIS T8123-E/T8124-E must be carried out by qualified personnel only.



# AXIS T8123-E/T8124-E Installation Guide

## Package Contents

AXIS T8123-E/T8124-E	
Midspan with pre-installed power cable (power cable country specific)	International USA
Mounting kit	2X RJ45 male plug waterproof connectors covers Grounding wire
Printed material	Installation Guide (this document)

**Note:** Ethernet cable, RJ45 male connectors and mounting screws are not part of the delivery

AC power cable color code	Line	Neutral	Protective earth
US version - NFPA 70 (NEC)	Black	White	Green
International version - IEC 60445	Brown	Blue	Green/Yellow

## Functions and Features

AXIS T8123-E/T8124-E 1-Port 802.3at Gigabit PoE Outdoor Midspan injects power over data carrying Ethernet cabling. It maintains IEEE802.3at and IEEE802.3af standards. These power levels allow usage by a new range of Ethernet-based applications such as video phones, 802.11n Access Points, WiMAX Transmitters, PTZ cameras and more. AXIS T8123-E/T8124-E DATA PWR OUT port is designed to carry Gigabit Ethernet data and power over a standard CAT5e cable, delivered through 4-pairs (Alt A: pins 1,2(-) / 3,6(+)) and Alt B: pins 4,5(+)) / 7,8(-)).

## Install the Hardware

AXIS T8123-E/T8124-E may be wall or bench mounted using the rear side holes.

Note the following before mounting AXIS T8123-E/T8124-E to a fixed location:

- Do not cover AXIS T8123-E/T8124-E or block the airflow to the product with any foreign object. Keep AXIS T8123-E/T8124-E away from excessive heat and humidity, and free from vibration and dust.
- Ensure that the cable length from the Ethernet network source to your Axis video product does not exceed 100 meters (333 ft). AXIS T8123-E/T8124-E is not a repeater and does not amplify the Ethernet data signal.
- There is no "on-off" switch; simply plug AXIS T8123-E/T8124-E into an AC power outlet installed near the equipment and easily accessible. For the international version of AXIS T8123-E/T8124-E AC power line shall also be connected via an external 2-pole circuit breaker to the normal building installation wiring.

To mount:

1. Fasten AXIS T8123-E/T8124-E with three screws. See Fig 1 (screw holes are marked 1, 2 and 3).
2. Connect one end of the grounding wire to EARTH GROUND (see fig 1b) and the other end to an appropriate ground location. Make sure that this step (2) is performed before connecting AXIS T8123-E/T8124-E to its power source! Use the supplied ground wire or a wire of equal or larger area.

**Note:** When mounting the AXIS T8123-E/T8124-E make sure to use appropriate screws and plugs for the surface (wood, concrete etc.). Do not unscrew the four pre-mounted screws located in every corner of the product, since this violate the warranty of the product.

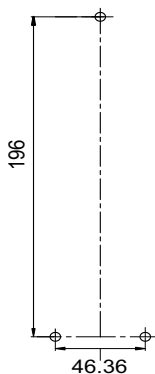


Fig 1

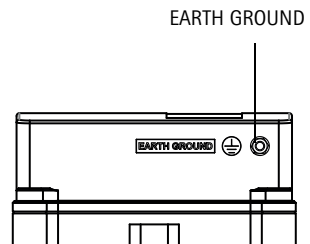
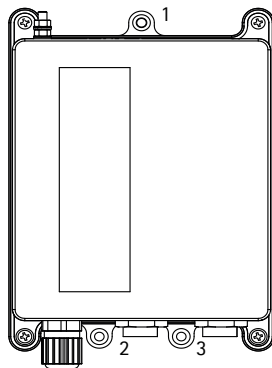


Fig 1b

3. Thread male plug waterproof connector cover (A,B and C) on to the Ethernet cable. See Fig 3.
4. Attach the Ethernet cable to DATA IN. See Fig 2.
5. Thread plug (A) over the RJ45 male plug, connected to DATA IN. See Fig 3.
6. Thread housing (B) over the plug and screw (hand tight only). See Fig 3.
7. Thread cover (C) over the connector and screw (hand tight only). See Fig 3.
8. Repeat steps 2 to 6 for DATA PWR OUT.
9. Connect AXIS T8123-E/T8124-E to an AC power line (100-240 V AC) complying with the information in the Safeguards.  
**International version only.** See Fig 4.

**Note:** Do not use cross over cable between AXIS T8123-E/T8124-E output port and load device.

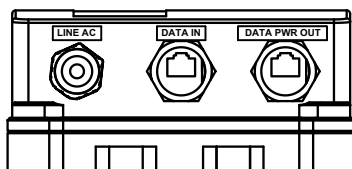


Fig 2

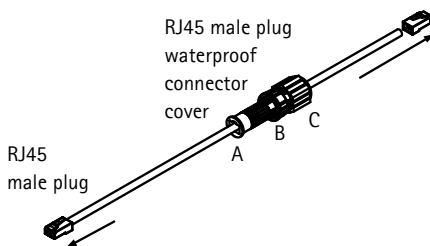


Fig 3

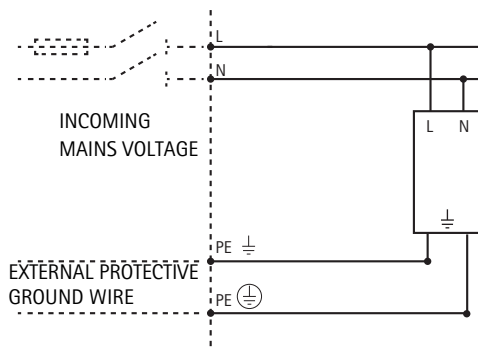


Fig 4

## Specifications

### Environmental

Mode	Temperature	Relative humidity	IP Class
Operating AXIS T8123-E	-40°C to 50°C for 30 Watts (-40°F to 131°F) -40°C to 65°C for 15.4 Watts (-40°F to 149°F)	10 to 100% (condensing)	IP66
Operating AXIS T8124-E	-40°C to 50°C for 60 Watts (-40°F to 131°F) -40°C to 65°C for 30 Watts (-40°F to 149°F)		
Storage	-40°C to 85°C (-40°F to 185°F)	Max 95% (non-condensing)	N/A

### Electrical

Input Voltage	100-240 V AC (50/60 Hz)
Input Current AXIS T8123-E	1 Ampere (max)
Input Current AXIS T8124-E	2 Ampere (max)
Available Output Power (max) AXIS T8123-E	30 Watt
Available Output Power (max) AXIS T8124-E	60 Watt
Nominal Output Voltage	55 V DC

### Interface

Input (DATA IN): Ethernet 10/100/1000Base-T	RJ45 female socket
Output (DATA PWR OUT): Ethernet 10/100/1000Base-T, plus 55 V DC	RJ45 female socket, with DC voltage on wire pairs 1-2 & 3-6, 4-5 & 7-8.
Power Cable (LINE AC)	Pre-installed 3m power cable

AC power cable color code	Line	Neutral	Protective earth
US version - NFPA 70 (NEC)	Black	White	Green
International version - IEC 60445	Brown	Blue	Green/Yellow



## Troubleshooting

Symptom	Corrective Steps
AXIS T8123-E/ T8124-E does not power up	<ol style="list-style-type: none"> <li>1. Verify a reliable power cord is used.</li> <li>2. Verify voltage at the power inlet is between 100-240 V AC.</li> <li>3. Remove and reapply power and check the indicators on the powered device during power up sequence.</li> </ol>
A port indicator on the powered device is not lit and the device does not operate	<ol style="list-style-type: none"> <li>1. Verify the Midspan detects a device.</li> <li>2. Verify that the device is designed for PoE operation</li> <li>3. Verify you are using a standard Category 5/5e/6, straight-wired cable, with four pairs.</li> <li>4. If an external power splitter is in use, replace it with a known good splitter</li> <li>5. Ensure input Ethernet cable is connected to the DATA IN port.</li> <li>6. Verify that the device is connected to the DATA PWR OUT port.</li> <li>7. Try to reconnect the same powered device into a different Midspan. If it works, there is probably a faulty port or RJ45 connection.</li> <li>8. Verify there is no short over any of the twisted pair cables or over the RJ45 connectors.</li> </ol>
The end device operates, but there is no data link	<ol style="list-style-type: none"> <li>1. Verify the port indicator on the powered device is continuously lit.</li> <li>2. If an external power splitter is in use, replace it with a known-good splitter.</li> <li>3. Verify that for this link, you are using standard UTP/FTP Category 5 straight (non-crossover) cabling, with all four pairs.</li> <li>4. Verify Ethernet cable length is less than 100 meters from Ethernet source to load/remote terminal.</li> <li>5. Try to reconnect the same powered device into a different Midspan. If it works, there is probably a faulty port or RJ45 connection.</li> </ol>

## Warranty

For information about Axis product warranty and thereto related information, see [www.axis.com/warranty](http://www.axis.com/warranty)



# Dispositifs de protection

**AVIS**

- Conserver ce produit Axis dans un environnement sec et ventilé.
- Ne pas exposer ce produit Axis aux vibrations, aux chocs ou aux fortes pressions. Ne pas installer ce produit sur des supports, surfaces ou murs instables ou soumis aux vibrations car cela pourrait endommager le produit.
- Lors de l'installation du produit Axis, n'utiliser que les outils appropriés; éviter d'appliquer une force excessive car cela pourrait endommager le produit.
- Ne pas utiliser de produits chimiques, de substances caustiques ou de nettoyeurs pressurisés. Nettoyer à l'aide d'un tissu humide.
- Utiliser uniquement des accessoires compatibles aux spécifications techniques du produit. Ils peuvent être fournis par Axis ou un tiers.
  
- Le montage et le démontage de l'AXIS T8123-E/T8124-E doivent être réalisés par un personnel qualifié uniquement.
- L'équipement est uniquement destiné à l'installation dans un Emplacement à Accès Restreint.
- Ce produit n'est pas destiné à s'intégrer à la structure du bâtiment de façon permanente.
- Consulter le Guide d'installation avant de raccorder l'AXIS T8123-E/T8124-E à sa source électrique.
- Suivre les mesures de sécurité électrique de base lors de chaque raccordement de l'AXIS T8123-E/T8124-E à sa source électrique.
- Le cordon d'alimentation ne doit pas être raccordé à la surface du bâtiment ni acheminé à travers les murs, les plafonds, les planchers et d'autres ouvertures similaires dans la structure du bâtiment.
- Des mesures doivent être prises afin d'éviter des dommages physiques au cordon d'alimentation, dont l'acheminement approprié.
- Un défaut d'appariement de la tension peut endommager l'équipement et représenter un risque d'incendie. Si la tension indiquée sur l'étiquette est différente de celle de la prise secteur, ne pas raccorder l'AXIS T8123-E/T8124-E à cette prise secteur.
  
- **Version américaine uniquement.** Tout le câblage et les branchements doivent se faire conformément à la norme NFPA 70 (NEC).
- **Version américaine uniquement.** Ce produit est équipé d'une prise NEMA 5-15P pour le raccordement au circuit de dérivation. Si d'autres méthodes de fixation sont requises, veiller à se reporter aux réglementations et exigences locales pour un raccordement approprié au circuit de dérivation.
- La fiche d'alimentation en alternatif de l'AXIS T8123-E/T8124-E devra être raccordée à une boîte scellée afin de se conformer aux normes EN 60529 niveau IP66 et NEMA 250 niveau 4x.
- Les lignes électriques en alternatif de l'AXIS T8123-E/T8124-E devront être raccordées à la prise de courant. Celle-ci devra être installée près de l'équipement et facilement accessible.
- **Version internationale uniquement.** Les lignes électriques en alternatif de l'AXIS T8123-E/T8124-E devront être raccordées au câblage normal de l'installation électrique du bâtiment à l'aide d'un sectionneur bipolaire externe.
  
- Les ports "DATA IN" et "DATA PWR OUT" de l'AXIS T8123-E/T8124-E sont des prises de données RJ45 protégées. Elles ne doivent pas être utilisées en tant que prises de services téléphoniques traditionnels (POTS). Seuls les connecteurs de données RJ45 peuvent être connectés à ces prises.
- S'assurer que la longueur de câble à partir de la source réseau Ethernet ne dépasse pas 100 m (333 ft). L'AXIS T8123-E/T8124-E n'est pas un répéteur et n'amplifie pas le signal de données Ethernet.
- Utiliser un diviseur si nécessaire. S'assurer que le diviseur est raccordé près de la borne et pas sur l'injecteur.
- Conçu pour répondre à la norme GR-1089-CORE relative à la protection contre la foudre.

### Important

- Ce produit Axis doit être utilisé conformément aux lois et dispositions locales en vigueur.
- Ne pas essayer de réparer ce produit par vous-même, contacter Axis ou votre revendeur Axis pour l'entretien.
- Le montage et le démontage de l'AXIS T8123-E/T8124-E doivent être réalisés par un personnel qualifié uniquement.

# AXIS T8123-E/T8124-E

## Guide d'installation

### Contenu de l'emballage

AXIS T8123-E/T8124-E	
Injecteur avec câble d'alimentation pré-installé (câble d'alimentation spécifique au pays)	International États-Unis
Kit de montage	2x prises mâles RJ45 étanche Caches de connecteurs Câble de mise à la terre
Documentation imprimée	Guide d'installation (ce document)

Remarque : Le câble Ethernet, les connecteurs mâles RJ45 et les vis de montage ne font pas partie de la livraison

Code de couleur du câble d'alimentation alternatif	Ligne	Neutre	Terre de protection
Version américaine - NFPA 70 (NEC)	Noir	Blanc	Vert
Version internationale - IEC 60445	Marron	Bleu	Vert/Jaune

### Fonctions et caractéristiques

L'injecteur PoE d'extérieur AXIS T8123-E/T8124-E 802.3at à un port Gigabit transporte le courant électrique en plus des données en utilisant le câblage Ethernet. Il assure le respect des normes IEEE802.3at et IEEE802.3af. Ces niveaux de puissance permettent une utilisation par une nouvelle gamme d'applications basées sur Ethernet telles que les visiophones, les Points d'Accès 802.11n, les Transmetteurs WiMAX, les caméras PTZ et plus encore. Le port DATA PWR OUT de l'AXIS T8123-E/T8124-E a été conçu pour transporter des données Ethernet Gigabit et de la puissance par un câble standard CAT5e, fournis par 4-paires (Alt A : fiches 1,2(-) / 3,6(+) et Alt B : fiches 4,5(+) / 7,8(-)).

## L'installation du matériel

L'AXIS T8123-E/T8124-E peut être monté sur un mur ou sur un établi à l'aide des perçages arrière.

Prendre note des informations suivantes avant d'effectuer le montage de l'AXIS T8123-E/T8124-E à l'emplacement définitif :

- Ne pas couvrir l'AXIS T8123-E/T8124-E ou obstruer l'écoulement d'air vers le produit avec un corps étranger. Tenir l'AXIS T8123-E/T8124-E à l'écart de la chaleur et de l'humidité, et exempt de vibrations et de poussières.
- S'assurer que la longueur de câble à partir de la source réseau Ethernet jusqu'à votre produit vidéo Axis ne dépasse pas 100 mètres(333 pieds). L'AXIS T8123-E/T8124-E n'est pas un répéteur et n'amplifie pas le signal de données Ethernet.
- Il n'y a pas d'interrupteur "marche-arrêt". Raccorder simplement l'AXIS T8123-E/T8124-E à une prise électrique en alternatif installée près de l'équipement et facilement accessible. Pour la version internationale de l'AXIS T8123-E/T8124-E, la ligne électrique en alternatif devra être raccordée au câblage normal de l'installation électrique du bâtiment à l'aide d'un sectionneur bipolaire externe.

Pour le montage :

1. Fixer l'AXIS T8123-E/T8124-E à l'aide de trois vis. Voir Fig 1 (les trous de vis sont numérotés 1, 2 et 3).
2. Raccorder une des extrémités du câble de mise à la terre à la PRISE DE TERRE (voir fig 1b) et l'autre extrémité à un emplacement approprié au sol. S'assurer que cette étape (2) est effectuée avant le raccordement de l'AXIS T8123-E/T8124-E à sa source d'alimentation ! Utiliser le conducteur de terre fourni ou un conducteur de même taille ou plus grand.

### Remarque :

Lors du montage de l'AXIS T8123-E/T8124-E, s'assurer d'utiliser les vis et les prises appropriées à la surface (bois, béton, etc.). Ne pas dévisser les quatre vis prémontées situées à chaque angle du produit, car cela irait à l'encontre de la garantie du produit.

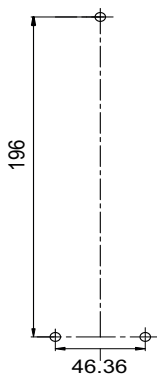


Fig 1

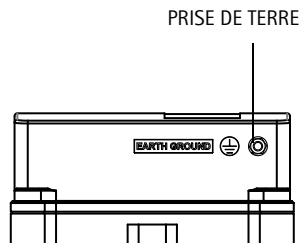
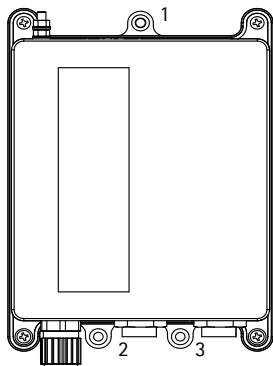


Fig 1b

3. Enfiler le cache connecteur étanche de la prise mâle (A, B et C) dans le câble Ethernet. Voir Fig 3.
4. Raccorder le câble Ethernet au DATA IN. Voir Fig 2.
5. Enfiler la prise (A) sur la prise mâle RJ45, raccordée au DATA IN. Voir Fig 3.
6. Enfiler le boîtier (B) sur la prise et visser (serrer à la main uniquement). Voir Fig 3.
7. Enfiler le couvercle (C) sur le connecteur et visser (serrer à la main uniquement). Voir Fig 3.
8. Répéter les étapes 2 à 6 pour le DATA PWR OUT.
9. Raccorder l'AXIS T8123-E/T8124-E à une ligne électrique en alternatif (100-240 VAC) afin de respecter les informations retenues dans les dispositifs de protection.  
Version internationale uniquement. Voir Fig 4.

**Remarque :**

Ne pas utiliser de câble croisé entre le port de sortie de l'AXIS T8123-E/T8124-E et l'unité de chargement.

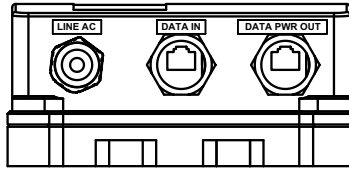


Fig 2

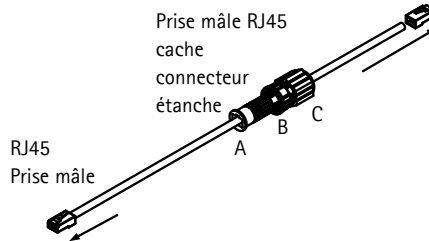


Fig 3

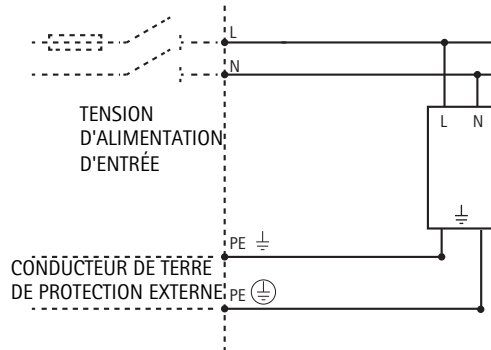


Fig 4



# Caractéristiques

## Environnemental

Mode	Température	Humidité relative	Classe IP
En fonctionnement AXIS T8123-E	-40°C à 50°C pour 30 Watts (-40°F à 131°F) -40°C à 65°C pour 15,4 Watts (-40°F à 149°F)	10 à 100 % (condensation)	IP66
En fonctionnement AXIS T8124-E	-40°C à 50°C pour 60 Watts (-40°F à 131°F) -40°C à 65°C pour 30 Watts (-40°F à 149°F)		
Stockage	de -40°C à 85°C (de -40°F à 185°F)	95 % max (sans condensation)	Non disponible

## Électrique

Tension d'entrée	100-240 VAC (50/60 Hz)
Courant d'entrée AXIS T8123-E	1 Ampère (max)
Courant d'entrée AXIS T8124-E	2 Ampères (max)
Puissance de sortie disponible (max) AXIS T8123-E	30 Watt
Puissance de sortie disponible (max) AXIS T8124-E	60 Watt
Tension de sortie nominale	55 VCC

## Interface

Entrée (DATA IN) : Ethernet 10/100/1000Base-T	Prise femelle RJ45
Sortie (DATA PWR OUT) : Ethernet 10/100/1000Base-T, plus 55 VCC	Prise femelle RJ45, avec tension continue sur les paires de conducteur 1-2 et 3-6, 4-5 et 7-8.
Câble d'alimentation (AC LINE)	Câble d'alimentation préinstallé de 3 m

Code de couleur du câble d'alimentation alternatif	Ligne	Neutre	Terre de protection
Version américaine - NFPA 70 (NEC)	Noir	Blanc	Vert
Version internationale - IEC 60445	Marron	Bleu	Vert/Jaune

## Dépannage

Symptôme	Correctifs
L'AXIS T8123-E/ T8124-E ne s'allume pas	<ol style="list-style-type: none"> <li>Vérifier que le câble d'alimentation utilisé est fiable.</li> <li>Vérifier que la tension à la prise d'alimentation se situe entre 100-240 VAC.</li> <li>Débrancher et mettre de nouveau sous tension. Puis vérifier les indicateurs sur l'appareil en fonctionnement pendant la séquence de démarrage.</li> </ol>
Un indicateur de port sur l'appareil en fonctionnement n'est pas allumé et l'appareil ne fonctionne pas.	<ol style="list-style-type: none"> <li>Vérifier que l'injecteur détecte bien un appareil.</li> <li>Vérifier que l'appareil a bien été conçu pour un fonctionnement PoE.</li> <li>Vérifier que vous utilisez un câble droit standard de Catégorie 5/5e/6 avec quatre paires.</li> <li>Si un diviseur de puissance externe est en cours d'utilisation, le remplacer par un diviseur adéquate.</li> <li>S'assurer que le câble d'entrée Ethernet est bien raccordé au port DATA IN.</li> <li>Vérifier que l'appareil est bien raccordé au port DATA PWR OUT.</li> <li>Tenter de reconnecter le même appareil en fonctionnement dans un injecteur différent. Si cela fonctionne, il doit probablement y avoir un port défaillant ou une connexion RJ45 défectueuse.</li> <li>Vérifier qu'il n'y a aucun court-circuit sur les câbles à paires torsadées ou sur les connecteurs RJ45.</li> </ol>
L'appareil en bout fonctionne, mais il n'y a pas de liaison de données	<ol style="list-style-type: none"> <li>Vérifier que l'indicateur de port sur l'appareil en fonctionnement reste allumé.</li> <li>Si un diviseur de puissance externe est en cours d'utilisation, le remplacer par un diviseur adéquate.</li> <li>S'assurer que pour ce lien, vous utilisez un câblage droit (non torsadé) standard UTP/FTP de Catégorie 5, avec les quatre paires.</li> <li>Vérifier que la longueur du câble Ethernet fait moins de 100 mètres à partir de la source Ethernet jusqu'à l'appareil de charge/distant.</li> <li>Tenter de reconnecter le même appareil en fonctionnement dans un injecteur différent. Si cela fonctionne, il doit probablement y avoir un port défaillant ou une connexion RJ45 défectueuse.</li> </ol>

## Garantie

Pour obtenir plus de renseignements sur la garantie de ce produit AXIS et des informations connexes, consulter [www.axis.com/warranty](http://www.axis.com/warranty)

# Sicherheitsvorkehrungen

## HINWEIS

- Lagern Sie das Axis-Produkt in einer trockenen und belüfteten Umgebung.
- Achten Sie darauf, dass das Axis-Produkt keinen Vibrationen, Stößen oder starkem Druck ausgesetzt ist. Montieren Sie es nicht auf instabilen Halterungen oder auf instabilen und vibrierenden Oberflächen oder Wänden. Dies könnte zu Beschädigungen des Produkts führen.
- Verwenden Sie zur Montage des Axis-Produkts geeignete Werkzeuge. Eine übermäßige Kraftaufwendung kann das Produkt beschädigen.
- Verwenden Sie keine chemischen, ätzenden oder aerosolhaltigen Reinigungsmittel. Verwenden Sie zur Reinigung ein feuchtes Tuch.
- Verwenden Sie nur Zubehör, das den technischen Spezifikationen des Produkts entspricht. Dieses ist von Axis oder Drittanbietern erhältlich.
  
- Die Installation und die Entfernung von AXIS T8123-E/T8124-E darf ausschließlich von qualifiziertem Personal ausgeführt werden.
- Das Produkt ist nur für die Installation an einem Ort mit beschränktem Zugang vorgesehen.
- Dieses Produkt ist nicht dafür vorgesehen, ein permanenter Teil der Gebäudestruktur zu sein.
- Lesen Sie dieses Installationshandbuch bevor Sie AXIS T8123-E/T8124-E mit der Stromquelle verbinden.
- Halten Sie sich an die grundlegenden Sicherheitsmaßnahmen für elektrische Arbeiten, wann immer Sie AXIS T8123-E/T8124-E an die Steckdose anschließen.
- Das Stromkabel darf nicht an der Gebäudeoberfläche befestigt noch durch Wände, Decken, Böden oder ähnliche Öffnungen in der Gebäudestruktur geführt werden.
- Es müssen Maßnahmen ergriffen werden, um physische Schäden an der Stromversorgung zu verhindern, einschließlich einer ordnungsgemäßen Verlegung.
- Eine falsche Spannung kann das Produkt beschädigen und eine Brandgefahr darstellen. Wenn sich die angegebene Voltzahl auf dem Etikett von der Voltzahl des Netzteiles unterscheidet, dann schließen Sie AXIS T8123-E/T8124-E nicht an eine Steckdose an.
  
- **Nur US-Version.** Alle Kabel und Verbindungen müssen mit der NFPA 70 (NEC) übereinstimmen.
- **Nur US-Version.** Dieses Produkt ist mit einem NEMA 5-15P-Stecker zum Anschluss an eine Abzweigschaltung ausgestattet. Wenn eine andere Anschlussmethode erforderlich ist, halten Sie sich an lokale Codes und Anforderungen für den ordnungsgemäßen Anschluss an eine Abzweigschaltung.
- AXIS T8123-E/T8124-E Wechselstrom-Stecker müssen an einen verschlossenen Kasten angeschlossen werden, um EN 60529 Level IP66 und NEMA 250 Level 4x zu erreichen.
- AXIS T8123-E/T8124-E Wechselstromleitungen müssen an eine Wandsteckdose angeschlossen werden, die in der Nähe der Geräte angebracht und leicht zu erreichen sein sollte.
- **Nur internationale Version.** AXIS T8123-E/T8124-E Wechselstromleitungen werden durch einen externen 2-poligen Trennschalter mit der normalen Installationsverkabelung verbunden.
  
- AXIS T8123-E/T8124-E "DATA IN" und "DATA PWR OUT" -Ports sind abgeschirmte RJ45-Steckplätze. Sie können als „Plain Old Telephone Service“ (POTS)-Buchsen verwendet werden. Nur RJ45-Datenkabel können mit diesen Steckern verbunden werden.
- Stellen Sie sicher, dass die Kabellänge von der Ethernet-Netzwerkquelle nicht länger als 100 m (333 ft) ist. AXIS T8123-E/T8124-E ist kein Repeater und verstärkt kein Ethernet Datensignal.
- Verwenden Sie, falls gewünscht, einen Splitter, versichern Sie sich, dass der Splitter an der Klemmleiste und nicht am Midspan angeschlossen ist.
- Gemäß den Blitzschutzanforderungen des Standards GR-1089-CORE entwickelt.

### Wichtig

- Verwenden Sie dieses Axis-Produkt unter Beachtung der geltenden rechtlichen Bestimmungen.
- Versuchen Sie nicht, das Produkt selbst zu reparieren. Wenden Sie sich bei Service-Angelegenheiten an Axis oder an Ihren Axis-Händler.
- Die Installation und die Entfernung von AXIS T8123-E/T8124-E darf ausschließlich von qualifizierten Mitarbeitern ausgeführt werden.

# AXIS T8123-E/T8124-E Installationsanleitung

## Lieferumfang

AXIS T8123-E/T8124-E	
Midspan mit vormontiertem Stromkabel (Stromkabel landesspezifisch)	International USA
Montagesatz	2X RJ45 Stecker mit Außengewinde, wasserdicht Steckergehäuse Erdungskabel
Gedruckte Dokumente	Installationsanleitung (dieses Dokument)

Hinweis: Ethernet-Kabel, RJ45 Steckverbindungen und Montageschrauben sind nicht im Lieferumfang enthalten

Farbcode des Wechselstromkabels	Außenleiter (Phase)	Neutralleiter	Schutzerde
US-Version - NFPA 70 (NEC)	Schwarz	Weiß	Grün
Internationale Version - IEC 60445	Braun	Blau	Grün/Gelb

## Funktionen und Merkmale

AXIS T8123-E/T8124-E 1-Port 802.3at Gigabyte PoE Midspan für den Außenbereich speist den Strom in die Daten-Ethernet-Verkabelung ein. Dabei werden die Standards IEEE802.3at und IEEE802.3af eingehalten. Diese Leistungspegel ermöglichen den Einsatz bei einer neuen Reihe von Ethernet-basierten Anwendungen wie Videophones, 802.11n-Zugangspunkten, WiMAX-Transmitter, PTZ-Kameras und mehr. Der AXIS T8123-E/T8124-E DATA PWR OUT-Port wurde designt, um Gigabit-Ethernet-Daten und Strom über ein Standard-CAT5e-Kabel, über 4 Paare (Alt A: Kontakte 1,2(-) / 3,6(+)) und Alt B: Kontakte 4,5(+)) / 7,8(-)) zu liefern.

## Installieren der Hardware

AXIS T8123-E/T8124-E kann an der Wand oder auf einem Tisch montiert werden, indem die Löcher an der Rückseite verwendet werden.

Beachten Sie das Folgende vor der Montage AXIS T8123-E/T8124-E an einem festen Ort:

- Decken AXIS T8123-E/T8124-E oder blockieren Sie die Lüftung des Produktes nicht mit einem Fremdobjekt. Montieren Sie AXIS T8123-E/T8124-E abseits von großer Hitze und Feuchtigkeit, in einer vibrations- und staubfreien Umgebung.
- Stellen Sie sicher, dass die Länge des Kabels von der Ethernet-Netzwerkquelle Ihrer Axis-Video-Produkte nicht mehr als 100 Meter (333ft) beträgt. AXIS T8123-E/T8124-E ist kein Repeater, noch wird das Ethernet-Datensignal verstärkt.
- Es gibt keinen An-/Ausknopf; schließen Sie einfach den AXIS T8123-E/T8124-E an eine Wechselstromsteckdose in der Nähe des Gerätes, die leicht zu erreichen ist, an. Für die internationale Version von AXIS T8123-E/T8124-E Wechselstromleitungen sollten über einen externen 2-poligen Trennschalter an die normale Verkabelung im Gebäude angeschlossen werden.

Für die Montage:

1. Mit drei Schrauben AXIS T8123-E/T8124-E festschrauben. Siehe Abb. 1 (Schraubenlöcher sind mit 1, 2 und 3 markiert).
2. Ein Ende des Erdungskabels an EARTH GROUND (MASSE, siehe Abb. 1b) anschließen und das andere Ende an eine geeignete Erdungsstelle. Stellen Sie sicher, dass Schritt (2) durchgeführt wurde, bevor der Anschluss AXIS T8123-E/T8124-E an eine Stromquelle erfolgt! Verwenden Sie das mitgelieferte Erdungskabel oder ein Kabel mit gleichem oder größerem Querschnitt.

### Hinweis:

Achten Sie bei der Montage des AXIS T8123-E/T8124-E darauf, die passenden Schrauben und Anschlüsse für die jeweilige Oberfläche zu verwenden (Holz, Beton usw.). Entfernen Sie die vier vormontierten Schrauben, die in allen Ecken des Produktes nicht, da es die Garantie des Produktes verletzt.

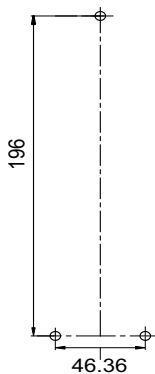


Abb. 1

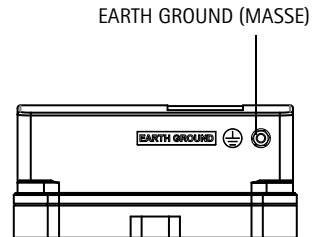
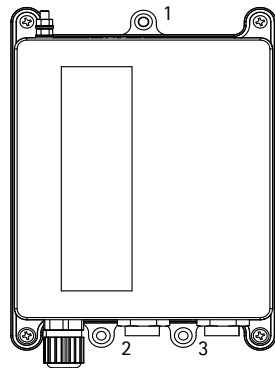


Abb. 1b

3. Ziehen Sie die Abdeckung des wasserfesten Steckers mit Außengewinde (A, B und C) auf das Ethernet-Kabel. Siehe Abb. 3.
4. Stecken Sie das Ethernet-Kabel in DATA IN Siehe Abb. 2:
5. Ziehen Sie den Stecker (A) über den RJ45-Stecker mit Außengewinde, der mit DATA IN verbunden ist. Siehe Abb. 3:
6. Ziehen Sie das Gehäuse (B) über den Stecker und die Schraube (nur handfest). Siehe Abb. 3.
7. Ziehen Sie die Abdeckung (C) über den Anschluss und die Schraube (nur handfest). Siehe Abb. 3.
8. Wiederholen Sie die Schritte 2 bis 6 für DATA PWR OUT
9. Verbinden Sie AXIS T8123-E/T8124-E mit einer Wechselstromleitung (100-240 VAC) unter Beachtung der Informationen in den Verfahrensgarantien.  
Nur internationale Version. Siehe Abb. 4.

**Hinweis:**

Verwenden Sie keine Crossover-Kabel zwischen AXIS T8123-E/T8124-E Ausgangs-Port und Verbraucher.

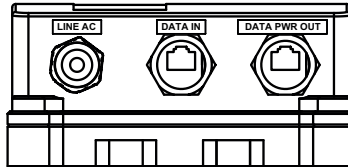


Abb. 2



Abb. 3

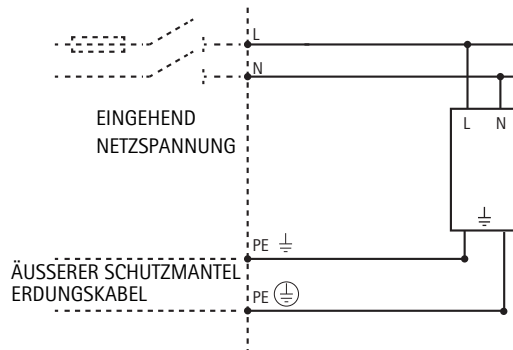


Abb. 4



# Spezifikationen

## Umgebung

Modus	Temperatur	Relative Luftfeuchtigkeit	IP-Klasse
Betrieb AXIS T8123-E	-40 °C bis 50 °C bei 30 Watt -40 °C bis 65 °C bei 15,4 Watt	10 bis 100% (kondensierend)	IP66
Betrieb AXIS T8124-E	-40 °C bis 50 °C bei 60 Watt -40 °C bis 65 °C bei 30 Watt		
Lagerung	-40 °C bis 85 °C	Maximal 95% (nicht kondensierend)	k.A.

## Elektrisch

Eingangsspannung	100-240 V Wechselstrom (50/60 Hz)
Eingangsstrom AXIS T8123-E	1 Ampere (max.)
Eingangsstrom AXIS T8124-E	2 Ampere (max.)
Verfügbare Ausgangsleistung (max.) AXIS T8123-E	30 Watt
Verfügbare Ausgangsleistung (max.) AXIS T8124-E	60 Watt
Ausgangsnennspannung	55 V Gleichstrom

## Schnittstelle

Eingang (DATA IN): Ethernet 10/100/1000Base-T	RJ45-Buchse
Ausgang (DATA PWR OUT): Ethernet 10/100/1000Base-T, plus 55 VDC	RJ45-Buchse mit Gleichstrom-Spannung an den Kabelpaaren 1-2 & 3-6 & 4-5 & 7-8.
Stromkabel (LEITUNG WECHSELSTROM)	Vormontiertes Netzkabel (3 Meter)

Farbcode des Wechselstromkabels	Außenleiter (Phase)	Neutralleiter	Schutzerde
US-Version - NFPA 70 (NEC)	Schwarz	Weiß	Grün
Internationale Version - IEC 60445	Braun	Blau	Grün/Gelb

## Fehlerbehebung

Symptom	Abhilfemaßnahmen
AXIS T8123-E/ T8124-E startet nicht	<ol style="list-style-type: none"> <li>1. Sicherstellen, dass ein zuverlässiges Stromkabel verwendet wird.</li> <li>2. Überprüfen Sie, dass die Spannung an der Stromversorgung zwischen 100-240 VAC liegt.</li> <li>3. Entfernen und stecken Sie den Strom erneut ein und überprüfen Sie die Anzeigen am betriebenen Gerät während des Startvorgangs.</li> </ol>
Eine Port- Anzeige am betriebenen Gerät leuchtet nicht und das Gerät funktioniert nicht	<ol style="list-style-type: none"> <li>1. Überprüfen Sie, ob der Midspan Geräte erkennt.</li> <li>2. Überprüfen Sie, ob das Gerät für den PoE-Betrieb geeignet ist</li> <li>3. Überprüfen Sie, dass Sie eine Standardkategorie 5/5e/6, ein nicht gekreuztes Drahtkabel mit vier Paaren verwenden.</li> <li>4. Wenn ein externer Power-Splitter verwendet wird, ersetzen Sie diesen mit einem bekannten funktionierenden Splitter.</li> <li>5. Versichern Sie sich, dass das Eingangs-Ethernet-Kabel mit dem DATA IN-Port verbunden ist.</li> <li>6. Überprüfen Sie, dass das Gerät mit dem DATA PWR OUT-Port verbunden ist.</li> <li>7. Versuchen Sie, dasselbe betriebene Gerät an einen anderen Midspan anzuschließen. Wenn das funktioniert, liegt das Problem vermutlich an einem fehlerhaften Port oder einer fehlerhaften RJ45-Verbindung.</li> <li>8. Überprüfen Sie, dass es keinen Kurzschluss an einem der Twisted-Pair-Kabel oder an dem RJ45-Stecker gibt.</li> </ol>
Das Endgerät funktioniert, aber es besteht keine Datenverbindung	<ol style="list-style-type: none"> <li>1. Überprüfen Sie, dass die Port-Anzeige an dem betriebenen Gerät immer leuchtet.</li> <li>2. Wenn eine externer Power-Splitter verwendet wird, ersetzen Sie diesen mit einem bekannten funktionierenden Splitter.</li> <li>3. Überprüfen Sie, dass Sie für diese Verbindung eine gerichtete (nicht crossover) Standard-UTP/FTP-Verkabelung der Kategorie 5 mit allen vier Paaren verwenden.</li> <li>4. Überprüfen Sie, dass die Länge des Ethernet-Kabels nicht mehr als 100 Meter von der Ethernet-Quelle bis zum/r Verbraucher/Gegenstelle beträgt.</li> <li>5. Versuchen Sie, dasselbe betriebene Gerät an einen anderen Midspan anzuschließen. Wenn das funktioniert, liegt das Problem vermutlich an einem fehlerhaften Port oder einer fehlerhaften RJ45-Verbindung.</li> </ol>

## Garantie

Informationen zur Garantie der Axis Produkte und hierzu verbundene Informationen, finden Sie unter [www.axis.com/warranty](http://www.axis.com/warranty)

# Precauzioni

## AVVISO

- Conservare il prodotto Axis in un ambiente asciutto e ventilato.
- Evitare di esporre il prodotto Axis a vibrazione, urti o pressioni eccessive. Non installare il prodotto su staffe instabili, superfici o pareti instabili o vibranti, dato che questo potrebbe causare danni al prodotto.
- Per l'installazione del prodotto Axis utilizzare solo gli utensili corretti; una forza eccessiva può causare danni al prodotto.
- Non utilizzare sostanze chimiche, agenti caustici o detergenti aerosol. Utilizzare un panno umido per la pulizia.
- Usare solo accessori compatibili con le specifiche tecniche del prodotto. Questi possono essere forniti da Axis o da terze parti.
  
- L'installazione e la rimozione AXIS T8123-E/T8124-E deve essere eseguita solo da **personale qualificato**.
- L'attrezzatura è concepita esclusivamente per l'installazione in un Luogo ad accesso limitato.
- Questo prodotto non è destinato a diventare una parte permanente della struttura dell'edificio.
- Leggere la presente Guida all'installazione prima di collegare AXIS T8123-E/T8124-E all'alimentazione.
- Durante la connessione dell'unità AXIS T8123-E/T8124-E alla relativa sorgente di alimentazione, rispettare le misure di sicurezza elettrica di base.
- Il cavo di alimentazione non deve essere collegato alla superficie dell'edificio né deve correre attraverso pareti, soffitti, pavimenti e aperture simili nella struttura dell'edificio.
- Devono essere adottate delle procedure per evitare il danno fisico al cavo di alimentazione, tra cui un'installazione corretta.
- Una mancata corrispondenza della tensione può causare danni all'attrezzatura e causare un pericolo di incendio. Se la tensione indicata sull'etichetta è diversa alla tensione di uscita, non collegare l'unità AXIS T8123-E/T8124-E a questa uscita.
  
- **Solo versione USA.** Tutti i collegamenti mediante cavo e le connessioni devono rispettare la norma NFPA 70 (NEC).
- **Solo versione USA.** Questo prodotto è dotato di un connettore NEMA 5-15P per la connessione al circuito derivato. Se sono necessari altri metodi di attacco, consultare i codici e i requisiti locali per indicazioni sulla corretta connessione al circuito derivato.
- AXIS T8123-E/T8124-E Il connettore CA deve essere collegato a una scatola sigillata per soddisfare le norme EN60529 livello IP66 e NEMA 250 livello 4x.
- Le linee di alimentazione CA AXIS T8123-E/T8124-E devono essere collegate alla presa che deve essere installata vicino all'attrezzatura ed essere facilmente accessibile.
- **Solo versione internazionale.** Le linee di alimentazione CA AXIS T8123-E/T8124-E devono essere collegati tramite un interruttore esterno a 2 poli alla normale rete di installazione dell'edificio.
  
- Le porte "DATA IN" e "DATA PWR OUT" dell'unità AXIS T8123-E/T8124-E sono prese dati RJ-45 schermate. Non possono essere utilizzate come prese POTS (Plain Old Telephone Service). Solo i connettori dati RJ45 possono essere collegati a queste prese.
- Controllare che la lunghezza del cavo dalla sorgente di rete Ethernet non superi i 100 m. L'unità AXIS T8123-E/T8124-E non è un ripetitore e non amplifica il segnale dati Ethernet.
- Se necessario è possibile usare uno splitter, a condizione che tale splitter venga collegato il più vicino possibile al terminale e non al Midspan.
- Concepito per soddisfare le richieste di protezione contro i fulmini GR-1089-CORE.

## Importante

- Questo prodotto Axis deve essere utilizzato in conformità alle leggi e alle regolamentazioni locali.
- Non tentare di riparare da soli il prodotto, ma contattare Axis o il rivenditore Axis per qualsiasi argomento relativo all'assistenza tecnica.
- L'installazione e la rimozione dell'unità AXIS T8123-E/T8124-E deve essere eseguita solo da personale qualificato.

# AXIS T8123-E/T8124-E

## Guida all'installazione

### Contenuto della confezione

AXIS T8123-E/T8124-E	
Midspan con cavo di alimentazione preinstallato (cavo di alimentazione specifico per il paese)	Internazionale Stati Uniti
Kit di montaggio	2 connettori RJ45 maschi con coperture impermeabili e connessione a massa
Documentazione cartacea	Guida all'installazione (questo documento)

**Nota:** Il cavo Ethernet, i connettori RJ45 maschi e le viti di montaggio non sono inclusi nella dotazione

Codice colori cavo di alimentazione CA	Linea	Neutro	Terra di protezione
Versione US - NFPA 70 (NEC)	Nero	Bianco	Verde
Versione internazionale - IEC 60445	Marrone	Blu	Verde/Giallo

### Funzioni e caratteristiche

L'unità AXIS T8123-E/T8124-E, gigabit PoE 802.3at ad una porta, invia corrente attraverso il cablaggio Ethernet di trasporto dati. L'unità rispetta gli standard IEEE802.3at e IEEE802.3af. Queste classi di alimentazione consentono l'uso di una nuova gamma di applicazioni basate su Ethernet come videotelefonii, punti di accesso 802.11n, trasmettitori WiMAX, telecamere PTZ e molto altro. La porta di uscita alimentazione e dati dell'unità AXIS T8123-E/T8124-E è concepita per trasportare energia e dati Gigabit Ethernet su un cavo CAT5e standard, attraverso 4 doppiini (Alt A: pin 1,2(-) / 3,6(+)) e Alt B: pin 4,5(+)) / 7,8(-)).

## Installazione dell'hardware

Il prodotto AXIS T8123-E/T8124-E può essere montato a muro o su un piano tramite i fori sul retro.

Prima di montare il prodotto AXIS T8123-E/T8124-E in un'ubicazione fissa, prendere nota di quanto segue:

- Non coprire l'unità AXIS T8123-E/T8124-E né bloccare con un oggetto estraneo il flusso d'aria al prodotto. Tenere l'unità AXIS T8123-E/T8124-E lontano da calore e umidità eccessivi, nonché da vibrazioni e polvere.
- Assicurarsi che la lunghezza del cavo dalla sorgente di rete Ethernet al prodotto video Axis non superi i 100 metri. L'unità AXIS T8123-E/T8124-E non è un ripetitore e non amplifica il segnale dati Ethernet.
- Non esiste un interruttore "on-off"; è sufficiente collegare l'unità AXIS T8123-E/T8124-E a un'uscita CA installata vicino all'attrezzatura e facilmente accessibile. Per la versione internazionale di AXIS T8123-E/T8124-E la linea di alimentazione CA deve essere collegata tramite un interruttore esterno a 2 poli alla normale rete di installazione dell'edificio.

Per il montaggio:

1. Fissare l'unità AXIS T8123-E/T8124-E con tre viti. Vedere la Fig 1 (i fori delle viti sono contrassegnati 1, 2 e 3).
2. Collegare a massa un'estremità del cavo di messa a terra (vedere Fig. 1b) e l'altra estremità a una posizione di massa appropriata. Assicurarsi che questo passo (2) venga eseguito prima della connessione dell'unità AXIS T8123-E/T8124-E all'alimentazione! Utilizzare il cavo di terra in dotazione o un cavo con una sezione uguale o superiore.

### Nota:

Durante il montaggio dell'unità AXIS T8123-E/T8124-E assicurarsi di utilizzare viti e prese appropriate per la superficie (legno, cemento ecc.). Non svitare le quattro viti premontate situate in ogni angolo del prodotto in quanto questo comportamento annulla la garanzia del prodotto.

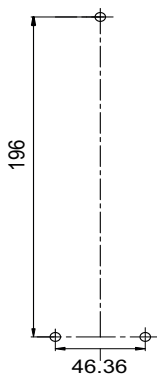


Fig 1

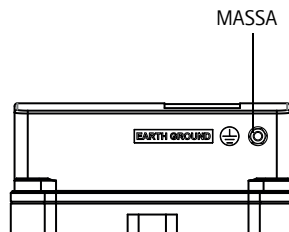
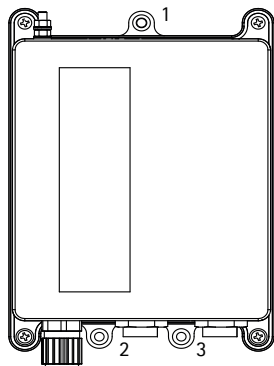


Fig 1b

3. Far scorrere la copertura del connettore impermeabile maschio (A,B e C) sul cavo Ethernet. Vedere Fig 3.
4. Collegare il cavo Ethernet all'ingresso dati. Vedere Fig. 2.
5. Far scorrere il connettore (A) sul connettore RJ45 maschio collegato all'ingresso dati. Vedere Fig 3.
6. Far scorrere l'alloggiamento (B) sul connettore e sulla vite (serrare a mano). Vedere Fig 3.
7. Far scorrere la copertura (B) sul connettore e sulla vite (serrare a mano). Vedere Fig 3.
8. Ripetere i passi 2 - 6 per l'uscita alimentazione e dati.
9. Collegare l'unità AXIS T8123-E/T8124-E a una linea di alimentazione CA (100-240 VAC) rispettando le informazioni contenute in Precauzioni.  
**Solo versione internazionale.** Vedere Fig 4.

**Nota:**

Non usare cavi crossover tra la porta di uscita dell'unità AXIS T8123-E/T8124-E e il dispositivo di carico.

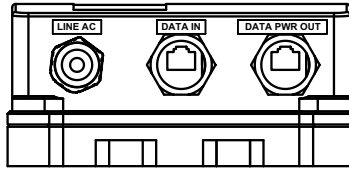


Fig 2

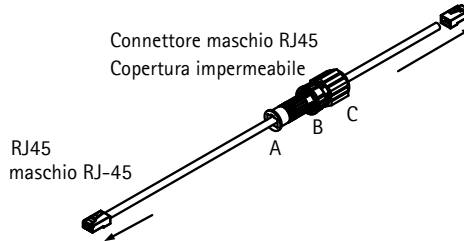


Fig 3

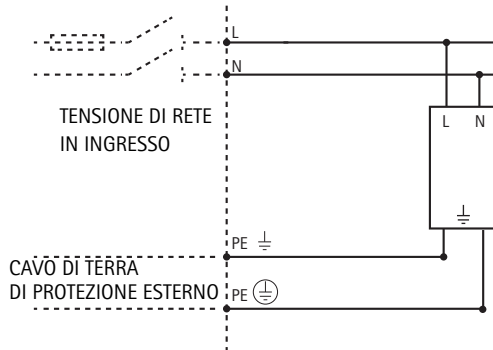


Fig 4



## Specifiche

### Ambientali

Modalità	Temperatura	Umidità relativa	Classe IP
Di esercizio AXIS T8123-E	da -40°C a 50°C per 30 Watt da -40°C a 65°C per 15,4 Watt	10 - 100% (con condensa)	IP66
Di esercizio AXIS T8123-E	da -40°C a 50°C per 60 Watt da -40°C a 65°C per 30 Watt		
Stoccaggio	Da -40°C a 85°C	Max. 95% (senza condensa)	N/A

### Elettriche

Tensione in ingresso	100-240 V CA (50/60 Hz)
Corrente in ingresso AXIS T8123-E	1 Ampere (max)
Corrente in ingresso AXIS T8124-E	2 Ampere (max)
Alimentazione in uscita disponibile (max) AXIS T8123-E	30 Watt
Alimentazione in uscita disponibile (max) AXIS T8124-E	60 Watt
Tensione nominale in uscita	55 V CC

### Interfaccia

Ingresso (DATA IN): Ethernet 10/100/1000Base-T	Connettore femmina RJ45
Uscita (DATA PWR OUT): Ethernet 10/100/1000Base-T, più 55 V CC	Connettore RJ-45 femmina con tensione CC sulle coppie di cavi 1-2 e 3-6, 4-5 e 7-8.
Cavo di alimentazione (LINEA CA)	Cavo di alimentazione da 3 m preinstallato

Codice colori cavo di alimentazione CA	Linea	Neutro	Terra di protezione
Versione US - NFPA 70 (NEC)	Nero	Bianco	Verde
Versione internazionale - IEC 60445	Marrone	Blu	Verde/Giallo

## Risoluzione dei problemi

Sintomo	Azione correttiva
L'unità AXIS T8123-E/T8124-E non si accende	<ol style="list-style-type: none"> <li>1. Controllare che venga utilizzato un cavo di alimentazione affidabile.</li> <li>2. Controllare che la tensione sull'ingresso di corrente sia compresa tra 100 e 240 V CA.</li> <li>3. Rimuovere e riapplicare l'alimentazione e osservare gli indicatori luminosi sul dispositivo alimentato durante la sequenza di avvio.</li> </ol>
L'indicatore luminoso della porta sul dispositivo alimentato non si accende e il dispositivo non funziona	<ol style="list-style-type: none"> <li>1. Controllare che il midspan individui un dispositivo.</li> <li>2. Verificare che il dispositivo possa essere usato con la tecnologia PoE.</li> <li>3. Verificare che il cavo in uso sia un cavo standard Cat. 5/5e/6 a cablaggio diretto con quattro doppini.</li> <li>4. Se è in uso uno splitter di alimentazione esterno, sostituirlo con uno splitter funzionante.</li> <li>5. Verificare che il cavo Ethernet sia collegato alla porta di ingresso dati.</li> <li>6. Verificare che il dispositivo sia connesso alla porta di uscita dati.</li> <li>7. Provare a ricollegare lo stesso dispositivo alimentato a un midspan diverso. Se funziona correttamente, è probabile che la porta o la connessione RJ45 sia difettosa.</li> <li>8. Verificare che non ci siano cortocircuiti sui cavi a doppini incrociati o Connettori RJ45.</li> </ol>
Il dispositivo terminale funziona, ma i dati non vengono trasmessi	<ol style="list-style-type: none"> <li>1. Verificare che l'indicatore luminoso della porta sul dispositivo alimentato sia acceso fisso.</li> <li>2. Se è in uso uno splitter di alimentazione esterno, sostituirlo con uno splitter funzionante.</li> <li>3. Verificare che il cavo usato per il collegamento sia un cavo UTP/FTP diritto Cat. 5 standard (non crossover) con tutti e quattro i doppini.</li> <li>4. Verificare che la lunghezza del cavo Ethernet tra la presa Ethernet e il carico/terminale remoto sia inferiore a 100 metri.</li> <li>5. Provare a ricollegare lo stesso dispositivo alimentato a un midspan diverso. Se funziona correttamente, è probabile che la porta o la connessione RJ45 sia difettosa.</li> </ol>

## Garanzia

Per informazioni sulla garanzia del prodotto Axis e informazioni ad essa relative, consultare la pagina [www.axis.com/warranty](http://www.axis.com/warranty)

# Medidas preventivas

## AVISO

- Guarde el producto Axis en un entorno seco y ventilado.
- Evite exponer el producto Axis a vibraciones, golpes o presiones excesivas. No instale el producto en soportes inestables ni en superficies o paredes inestables o con vibraciones, ya que esto podría dañarlo.
- Utilice solo las herramientas apropiadas para instalar el producto Axis; una fuerza excesiva podría dañarlo.
- No utilice productos químicos, agentes cáusticos ni limpiadores en aerosol. Límpielo con un paño húmedo.
- Utilice solo accesorios que cumplan las especificaciones técnicas del producto. Puede obtenerlos de Axis o de un tercero.
  
- La instalación y desinstalación del Midspan AXIS T8123-E/T8124-E debe ser realizada únicamente por **personal cualificado**.
- El equipo está diseñado únicamente para su instalación en una Ubicación de Acceso Restringido.
- Este producto no está diseñado para formar parte permanente de la estructura del edificio.
- Lea las instrucciones de instalación antes de conectar AXIS T8123-E/T8124-E a su fuente de alimentación.
- Siga las normas de seguridad eléctrica básicas siempre que conecte AXIS T8123-E/T8124-E a su fuente de alimentación.
- El cable de alimentación no debe fijarse a la superficie del edificio ni guiarse por las paredes, techos, suelos y aberturas similares de la estructura del edificio.
- Hay que tomar medidas para evitar que el cable de alimentación sufra daños físicos, entre ellas, guiarlo adecuadamente.
- Una diferencia de tensión puede causar daños al equipo y representar una amenaza de incendio. Si la tensión indicada en la etiqueta es distinta de la tensión de la toma de corriente, no conecte AXIS T8123-E/T8124-E a esta toma.
  
- **Solo versión EE.UU.** Todo el cableado y las conexiones serán conformes a la norma NFPA 70 (NEC).
- **Solo versión EE.UU.** Este producto incluye un enchufe NEMA 5-15P para conectarlo al circuito derivado. Si son necesarias otras formas de conexión, consulte los códigos y requisitos locales para poder realizar una conexión adecuada al circuito derivado.
- AXIS T8123-E/T8124-E El enchufe de alimentación CA debe ser conectado a una caja sellada con el fin de satisfacer la normativa EN 60529 nivel IP66 y NEMA 250 nivel 4x.
- Las líneas de alimentación de CA se conectarán a la toma de pared, que estará instalada cerca del equipo y será fácilmente accesible.
- **Solo versión internacional.** Las líneas de alimentación AC deben conectarse mediante un interruptor externo de dos polos al cableado típico de la instalación del edificio.
  
- Los puertos "DATA IN" (entrada de datos) y "DATA PWR OUT" (salida de datos y alimentación) son conectores de datos RJ-45 blindados. No pueden utilizarse como tomas del Servicio Telefónico Tradicional (POTS, por sus siglas en inglés). Sólo los conectores de datos RJ45 pueden conectarse a estas tomas.
- Asegúrese de que la longitud del cable desde la toma de red Ethernet no supere los 100 m. AXIS T8123-E/T8124-E no es un repetidor y no amplifica la señal de datos Ethernet.
- Si lo desea puede utilizar una unidad de distribución de alimentación (splitter) conectada cerca del terminal, no en el Midspan.
- Diseñado para cumplir los requisitos de protección contra rayos GR-1089-CORE.

**Important**

- Este producto Axis se utilizará de conformidad con la legislación y normativas locales.
- No intente reparar el producto por sí mismo, póngase en contacto con Axis o con el distribuidor de Axis para todo lo referente al servicio técnico.
- La instalación y desinstalación de AXIS T8123-E/T8124-E debe ser realizada únicamente por personal cualificado.

# Guía de instalación AXIS T8123-E/ T8124-E

## Contenido del paquete

AXIS T8123-E/T8124-E	
Midspan con cable de alimentación preinstalado (cable de alimentación específico del país)	Internacional EE.UU.
Kit de montaje	2 fundas de conectores RJ-45 macho resistente al agua Cable de la conexión a tierra
Material impreso	Guía de instalación (este documento)

**Nota:** El cable de Ethernet, los conectores RJ-45 de tipo macho y los tornillos de montaje no se incluyen con el pedido.

Código de color del cable de alimentación de CA	línea	Neutro	Toma a tierra
Versión EE.UU. - NFPA 70 (NEC)	Negro	Blanco	Verde
Versión internacional - IEC 60445	Marrón	Azul	Verde/Amarillo

## Funciones y características

El midspan AXIS T8123-E/T8124-E para exteriores 1-Port 802.3at Gigabit PoE transmite alimentación a través de un cableado Ethernet de transporte de datos. Cumple, a su vez, los estándares IEEE802.3at y IEEE802.3af. Estos niveles de potencia permiten el uso por parte de una nueva gama de aplicaciones basadas en Ethernet, tales como videoteléfonos, puntos de acceso 802.11n, transmisores WiMAX, Cámaras PTZ, etc. El puerto de salida de alimentación y datos (DATA PWR OUT) de la unidad AXIS T8123-E/T8124-E está diseñado para transportar alimentación y datos Gigabit Ethernet a través de un cable estándar CAT5e, suministrados a través de los 4 pares (Alt A: pines 1,2 (-)/3,6 (+), y Alt B: pines 4,5 (+)/7,8 (-)).

## Instalación del hardware

La unidad AXIS T8123-E/T8124-E puede montarse en la pared o en un bastidor usando los orificios de la parte posterior.

Tenga en cuenta lo siguiente antes de instalar la unidad AXIS T8123-E/T8124-E en un lugar fijo:

- No cubra la unidad AXIS T8123-E/T8124-E ni bloquee el flujo de aire al producto con ningún objeto. Mantenga la unidad AXIS T8123-E/T8124-E alejada de un excesivo calor o humedad, así como de vibraciones y polvo.
- Asegúrese de que la longitud del cable desde la toma de red Ethernet hasta su producto Axis no supere los 100 m. La unidad AXIS T8123-E/T8124-E no es un repetidor y no amplifica la señal de datos Ethernet.
- Como no hay ningún interruptor de "encendido-apagado"; simplemente conecte la unidad AXIS T8123-E/T8124-E a una toma CA instalada cerca del equipo y que esté accesible. Para la versión internacional de la unidad AXIS T8123-E/T8124-E, las líneas de alimentación AC también deben conectarse mediante un interruptor externo de dos polos al cableado típico de la instalación del edificio.

Para montar:

1. Fijar la unidad AXIS T8123-E/T8124-E con tres tornillos. Consulte la Fig. 1 (los orificios de los tornillos se encuentran marcados: 1, 2 y 3).
2. Conecte un extremo del cable de conexión a tierra a CONEXIÓN A TIERRA (consulte la Fig. 1b) y el otro extremo a una ubicación de conexión a tierra apropiada. ¡Asegúrese de que este paso (2) se ha completado antes de conectar la unidad AXIS T8123-E/T8124-E a su fuente de alimentación! Use el cable de masa suministrado o un cable igual o más largo.

### Nota:

A la hora de montar el dispositivo AXIS T8123-E/T8124-E, asegúrese de utilizar los tornillos y tacos adecuados según la superficie (madera, cemento, etc.). No desatornille los cuatro tornillos preinstalados ubicados en cada esquina del producto, ya que esto invalidará la garantía del producto.

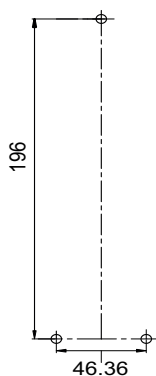


Fig. 1

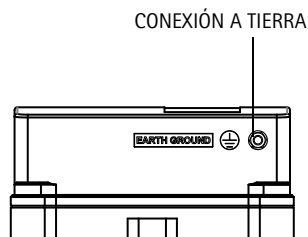
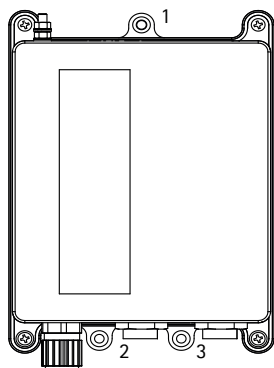


Fig. 1b

3. Inserte la cubierta de conectores resistente al agua del conector macho (A, B y C) en el cable de Ethernet. Vea la Fig. 3.
4. Conecte el cable de Ethernet a DATA IN (Entrada de datos). Vea la Fig. 2.
5. Inserte el taco (A) en el conector macho RJ-45, conectado a DATA IN (entrada de datos). Vea la Fig. 3.
6. Inserte el alojamiento (B) en el taco y atornille (apriete únicamente a mano). Vea la Fig. 3.
7. Inserte la cubierta (C) en el conector y atornille (apriete únicamente a mano). Vea la Fig. 3.
8. Repita los pasos 2 a 6 para DATA PWR OUT (salida de alimentación y datos).
9. Conecte la AXIS T8123-E/T8124-E a una toma de corriente CA (100-240 VCA) según la información de las medida preventivas.  
**Solo versión internacional.** Vea la Fig. 4.

**Nota:**

No utilice un cable cruzado entre el puerto de salida de la unidad AXIS T8123-E/T8124-E y el dispositivo de carga.

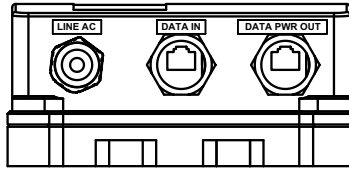


Fig. 2

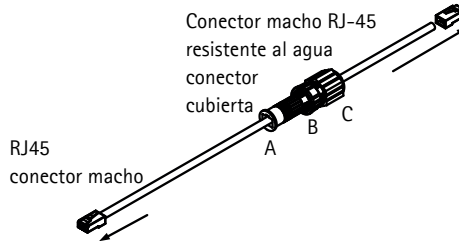


Fig. 3

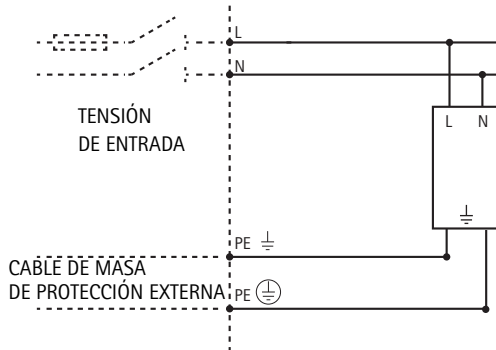


Fig. 4



## Especificaciones

### Ambientales

Modo	Temperatura	Humedad relativa	Clase IP
En funcionamiento AXIS T8123-E	De -40°C a 50°C para 30 vatios (-40°F a 131°F) De -40°C a 65°C para 15,4 vatios (-40°F a 149°F)	De 10% a 100% (con condensación)	IP66
En funcionamiento AXIS T8124-E	De -40°C a 50°C para 60 vatios (-40°F a 131°F) De -40°C a 65°C para 30 vatios (-40°F a 149°F)		
Almacenamiento	De -40°C a 85°C (-40°F a 185°F)	Máx 95% (sin condensación)	No procede

### Especificaciones eléctricas

Voltaje de entrada	100-240 VCA (50/60 Hz)
Corriente de entrada AXIS T8123-E	1 amperio (máx.)
Corriente de entrada AXIS T8124-E	2 amperios (máx.)
Potencia de salida disponible (máx.) AXIS T8123-E	30 vatios
Potencia de salida disponible (máx.) AXIS T8124-E	60 vatios
Tensión nominal de salida	55 VCC

### Interfaz

Entrada (DATA IN): Ethernet 10/100/1000Base-T	Conector hembra RJ45
Salida (DATA PWR OUT): Ethernet 10/100/1000Base-T, más 55 VCC	Conector hembra RJ45, con tensión CC en pares de cable 1-2 y 3-6, 4-5 y 7-8.
Cable de alimentación (LINE AC)	Cable de alimentación de 3m preinstalado

Código de color del cable de alimentación de CA	línea	Neutro	Toma a tierra
Versión EE.UU. - NFPA 70 (NEC)	Negro	Blanco	Verde
Versión internacional - IEC 60445	Marrón	Azul	Verde/Amarillo

## Solución de problemas

Síntoma	Pasos correctivos
La unidad AXIS T8123-E/T8124-E no se enciende	<ol style="list-style-type: none"> <li>1. Asegúrese de que se utiliza un cable de alimentación fiable.</li> <li>2. Compruebe que la tensión en la entrada de alimentación esté entre los 100 y los 240 VCA.</li> <li>3. Apague y vuelva a encender el dispositivo y compruebe los indicadores durante el encendido.</li> </ol>
Un indicador de puerto no se enciende y el dispositivo no funciona	<ol style="list-style-type: none"> <li>1. Compruebe si el inyector de corriente (midspan) detecta un dispositivo.</li> <li>2. Compruebe que el dispositivo esté diseñado para funcionar con PoE</li> <li>3. Compruebe que está usando un cable recto estándar de categoría 5/5e/6 con cuatro pares.</li> <li>4. Si hay una unidad de distribución de alimentación externa conectada, sustitúyala por otra que sepa que funciona.</li> <li>5. Asegúrese de que el cable de Ethernet de entrada está conectado al puerto de entrada de datos (DATA IN).</li> <li>6. Compruebe que el dispositivo esté conectado al puerto de salida de alimentación y datos (DATA PWR OUT).</li> <li>7. Intente volver a conectar el mismo dispositivo de alimentación a una unidad Midspan diferente. Si funciona, probablemente se trate de un fallo en un puerto o una conexión RJ45.</li> <li>8. Compruebe que no haya cortocircuitos en ninguno de los pares de cables trenzados o en Conectores RJ45</li> </ol>
El dispositivo final funciona, pero no hay conexión de datos	<ol style="list-style-type: none"> <li>1. Compruebe que el indicador de puerto del dispositivo de alimentación está iluminado de forma permanente.</li> <li>2. Si hay una unidad de distribución de alimentación externa conectada, sustitúyala por otra que sepa que funciona.</li> <li>3. Compruebe que está usando para este enlace un cable recto UTP/FTP estándar de categoría 5 (no cruzado) con los cuatro pares.</li> <li>4. Compruebe que la longitud del cable de Ethernet desde la toma de la red de Ethernet al terminal de carga/remoto no supere los 100 metros.</li> <li>5. Intente volver a conectar el mismo dispositivo de alimentación a una unidad Midspan diferente. Si funciona, probablemente se trate de un fallo en un puerto o una conexión RJ45.</li> </ol>

## Garantía

Para obtener más información acerca de la garantía de los productos Axis e información relacionada, visite [www.axis.com/warranty](http://www.axis.com/warranty)



Installation Guide

Ver.1.2

AXIS T8123-E/T8124-E

Printed: November 2012

© Axis Communications AB, 2012

Part No. 49679